

内部资料

全国自然灾害综合风险普查

**应急管理系统普查任务**

**清查工作手册**

应急管理部

2020年6月

# 目录

<b>一、清查内容</b> .....	<b>1</b>
<b>二、组织实施</b> .....	<b>14</b>
（一）组织实施主体.....	14
（二）清查基本原则.....	16
（三）软件工具.....	17
<b>三、清查流程</b> .....	<b>17</b>
（一）（县级）数据录入.....	17
（二）（县级）数据审核.....	17
（三）（县级）数据上报.....	17
（四）逐级审核上报.....	18
<b>四、清查软件实操</b> .....	<b>18</b>
（一）系统登录.....	18
（二）用户管理.....	19
（三）批量导入方式.....	20
（四）逐项填报方式.....	23
（五）数据审核、上报、修改.....	25
（六）清查地图使用.....	29
<b>五、常见问题</b> .....	<b>18</b>

清查工作是全国自然灾害综合风险普查中开展应急管理系统内部调查的重要环节，目的是摸清自然灾害风险调查对象目录、基本情况和分布状况，确保调查单位和对象不重不漏，调查报表发放种类准确，为后续调查阶段工作底图制备、内外业调查工作奠定基础。

### 一、清查内容

根据《全国自然灾害综合风险普查实施方案》和《公共服务设施调查技术规范》等应急管理系统调查类技术规范，此次应急管理系统清查对象共包括 3 个大类、7 个中类、30 个小类。清查内容为调查对象的基本信息，包括单位名称、地址、机构代码等指标信息和空间位置信息（点位）。对于不同类型的调查对象，所选取的清查指标也有所不同（表 1）。

表 1 全国自然灾害综合风险普查应急管理系统清查对象分类与清查信息汇总

调查对象大类	调查对象中类	调查对象小类	清查字段
自然灾害承灾体	公共服务设施	学校	名称、地址、位置（点位）、统一社会信用代码/机构编码、学校标识码
		医疗卫生机构	名称、地址、位置（点位）、统一社会信用代码/机构编码、医疗卫生机构类别代码

调查对象大类	调查对象中类	调查对象小类	清查字段
		提供住宿的社会服务机构	名称、地址、位置（点位）、统一社会信用代码/机构编码
		公共文化场所	名称、地址、位置（点位）、统一社会信用代码/机构编码
		旅游景区	名称、地址、位置（点位）、统一社会信用代码/机构编码
		星级饭店	名称、地址、位置（点位）、统一社会信用代码/机构编码、饭店类型
		体育场馆	名称、地址、位置（点位）、统一社会信用代码/组织机构代码
		宗教活动场所	名称、地址、位置（点位）、统一社会信用代码/组织机构代码
		大型超市、百货店和亿元以上商品交易市场	名称、地址、位置（点位）、统一社会信用代码/组织机构代码
综合减灾资源	政府综合减灾资源	涉灾政府部门	名称、地址、位置（点位）、机构编码、单位级别
		综合性、政府专职和企业专职消防救援队伍	名称、地址、位置（点位）、编号

调查对象大类	调查对象中类	调查对象小类	清查字段
		森林消防队伍	名称、地址、位置（点位）、编号
		航空护林站队伍	名称、地址、位置（点位）、编号
		地震专业救援队伍	名称、地址、位置（点位）、编号
		矿山/隧道行业救援队伍	名称、地址、位置（点位）、编号
		危化/油气行业救援队伍	名称、地址、位置（点位）、编号
		海事救援队伍	名称、地址、位置（点位）、编号
		救灾物资储备库（点）	名称、地址、位置（点位）、海拔
		灾害应急避难场所及渔船避风港	名称、地址、位置（点位）
	企业与社会力量减灾资源	救援装备资源企业	名称、地址、位置（点位）、统一社会信用代码/组织机构代码
		保险和再保险企业	名称、地址、位置（点位）、统一社会信用代码/组织机构代码
		社会应急力量	名称、地址、位置（点位）、统一社会信用代码/组织机构代码、组织类型

调查对象大类	调查对象中类	调查对象小类	清查字段
	基层综合	乡镇（街道）	名称、地址、区划代码、年末常住人口数、总户数
	减灾资源	社区（行政村）	名称、地址、位置（点位）、年末常住人口数、总户数
重点隐患	自然灾害 次生危化 品事故危 险源	化工园区	名称、地址、位置（点位）、统一社会信用代码/组织机构代码、企业数量
		危险化学品企业	名称、地址、位置（点位）、统一社会信用代码/组织机构代码
	自然灾害 次生非煤 矿山事故 危险源	地下矿山	名称、地址、位置信息（点位）、所属企业名称
		露天矿山	名称、地址、位置信息（点位）、所属企业名称
		尾矿库	名称、地址、位置信息（点位）、所属企业名称
	自然灾害 次生煤矿 事故危险 源	煤矿	煤矿名称、地址、位置（点位）、所属企业名称、核定产能（万吨/年）

备注：①历史灾害调查、家庭减灾资源（能力）调查的组织实施模式与其他调查不同，因此清查工作不涉及这两类调查。

②地址：应填写所在地详细地址信息，包括所在省（市、区）、市（州、盟）、县（市、区）、街（路）等，尽量精确到门牌号。

③统一社会信用代码/组织机构代码：对于尚未领取统一社会信用代码的，填写原组织机构代码。

④年末常住人口数量：全年经常在家或在家居住 6 个月以上的人口，也包括流动人口在所在的地（城市）居住的人口。

⑤空间点位信息采集：采集调查对象的最大外边界范围内的任一点位。

在清查过程中，必须要厘清调查对象范围，确保在外延明确的基础上开展清查工作（表 2）。

表 2 全国自然灾害综合风险普查应急管理系统清查范围汇总

调查对象种类	调查对象小类	清查对象范围
公共服务设施	学校	<p>经教育部或省、自治区、直辖市人民政府批准，并在教育部或省级教育行政部门备案实施高等教育的学校（机构）；按国家规定设置标准和审批程序批准成立，并在教育行政部门备案的实施中等职业教育的学校（机构）；经县级及以上教育行政部门批准、备案实施基础教育的学校（机构）均应填报本报表。主要包括基础教育、中等职业教育、高等教育三类，具体如下：</p> <p><b>(1) 基础教育：</b>包括幼儿园（含民办幼儿园）、小学、初级中学、职业初中、九年一贯制学校、高级中学、完全中学、十二年</p>

调查对象种类	调查对象小类	清查对象范围
		<p>一贯制学校、特殊教育学校、工读学校，含各类学校教学点，不包含附设教学班、托班。</p> <p><b>(2) 中等职业教育：</b>包括普通中专、成人中专、职业高中，不包含附设教学班。</p> <p><b>(3) 高等教育：</b>包括普通高等学校、成人高等学校、民办其他高等教育机构、技工学校、其他中职机构，不包含附设教学班、研究生培养机构。</p>
	医疗卫生机构	<p>包括医院、基层医疗机构、专业公共卫生机构。</p> <p><b>(1) 医院：</b>包括综合医院、中医医院、中西医结合医院、民族医院、专科医院、护理院。含医学院校附属医院。</p> <p><b>(2) 基层医疗卫生机构：</b>包括社区卫生服务中心（站）、乡镇(街道)卫生院，不包括村卫生室、门诊部、诊所(医务室)。</p> <p><b>(3) 专业公共卫生机构：</b>包括疾病预防控制中心、专科疾病防治机构、妇幼保健机构（含妇幼保健计划生育服务中心）、急救中心（站）、采供血机构；不包括卫生监督机构、健康教育机构、取得《医疗机构执业许可证》或《计划生育技术服务许可证》的计划生育技术服务机构；也不包括疗养院、临床检验中心、医学科研机构、医学在职教育机构、卫生监督（监测、检测）机构、医学考试中心、农村改水中心、人才交流中心、统计信息中心等卫生事业单位。</p>



调查对象种类	调查对象小类	清查对象范围
	提供住宿的社会服务机构	<p>办理了注册登记手续的提供住宿的各类社会服务机构,包括养老机构、儿童福利和救助机构、精神疾病服务机构和其他提供住宿机构。</p> <p><b>(1) 养老机构:</b> 包括社会福利院、农村特困人员救助供养机构,不包含社区家庭互助式养老机构。</p> <p><b>(2) 儿童福利和救助机构:</b> 包括儿童福利机构、未成年人救助保护中心。</p> <p><b>(3) 精神疾病服务机构:</b> 指社会福利医院,不包含精神病院,精神病院相关统计由医疗卫生机构填报。</p> <p><b>(4) 其他提供住宿机构:</b> 主要指生活无着人员救助管理站,不包含军供站等其他提供住宿的社会服务机构。</p>

调查对象种类	调查对象小类	清查对象范围
	公共文化场所	<p>由文化部门主办或实行行业管理的文化文物机构以及由文化部门主办的其他文化机构等，包含公共图书馆、博物馆、文化馆、美术馆、艺术表演场馆等场所。</p> <p><b>(1)公共图书馆：</b>包括公共图书馆,不包括学校机构图书馆、各类机构内部举办的或单独举办的图书馆、部队系统以及文化馆（文化中心、群众艺术馆）、文化站内设的图书室等。</p> <p><b>(2)博物馆：</b>包括博物馆（院）、纪念馆（舍）、科技馆、陈列馆。</p> <p><b>(3)文化馆：</b>包括文化馆（含综合性文化中心、群众艺术馆）、文化站；不包括临时抽调人员组成、没有编制的农村和街道文化工作队、服务站等。</p> <p><b>(4)美术馆：</b>包含由文化部门主办或实行行业管理的国有美术馆,以及在民政部门登记注册并在文化部门备案的非营利性民营美术馆。</p> <p><b>(5)艺术表演场馆：</b>包括剧场、影剧院、音乐厅、书场、曲艺场、杂技场、马戏场、综合性剧场。</p>
	旅游景区	包含 A 级、AA 级、AAA 级、AAAA 级、AAAAA 级国家旅游景区，不含未定级及其他类型景区。
	星级饭店	经全国旅游星级饭店评定委员会审核认定的一星级及以上星级饭店，包括一星级、二星级、三星级、四星级、五星级（含白金五星

调查对象种类	调查对象小类	清查对象范围
		<p>级) 饭店。另外, 各省可结合实际情况, 将未定星级但客房在 50 个以上、占地面积在 5000 m<sup>2</sup> 以上的宾馆酒店纳入调查范围 (自选)。</p> <p><b>旅游饭店:</b> 以间 (套) 夜为单位出租客房, 以住宿服务为主, 并提供商务、会议、休闲、度假等相应服务的住宿设施, 按不同习惯可能也被称为宾馆、酒店、旅馆、旅社、宾舍、度假村、俱乐部、大厦、中心等。</p> <p><b>饭店星级:</b> 分为六个级别, 即一星级、二星级、三星级、四星级、五星级 (含白金五星级)、其他住宿场所。最低为一星级, 最高为五星级。星级越高, 表示饭店的等级越高, “星级旅游饭店” 简称为 “星级饭店”。</p>
	体育场馆	<p>各系统、各行业、各种所有制形式的体育场、体育馆、游泳馆、跳水馆情况, 不含其它类型体育场馆。</p> <p><b>(1) 体育场:</b> 指有 6 条以上标准 400 米跑道、场地中心含有足球场、并建有固定看台的体育建筑, 且观众席位不少于 500 个。</p> <p><b>(2) 体育馆:</b> 指配备有专门设备, 能够进行单项或多项室内竞技比赛和训练的体育建筑。主要由比赛和练习场地、看台和辅助用房及设施组成。席位数不少于 500 个, 不包括半封闭的室内设施。</p>

调查对象种类	调查对象小类	清查对象范围
		<p><b>(3) 游泳馆：</b>指可供游泳、戏水活动的室内带观众坐席的体育场地。其主水池的长度在 25 米以上，宽度 16 米以上，最浅水深不低于 1.2 米。游泳馆和跳水馆在同一空间内的，按照游泳馆填报。</p> <p><b>(4) 跳水馆：</b>指可供跳水、戏水活动的室内带坐席体育场地。其主水池的长度在 16 米以上，宽度 21 米以上。</p>
	宗教活动场所	<p>宗教事务部门登记的宗教（佛教、道教、伊斯兰教、基督教、天主教）活动场所，具体包括寺院、宫观、清真寺、教堂及其他固定宗教处所。</p>
	大型超市-百货店-亿元以上商品交易市场	<p>包括有店铺的零售业态大型超市、百货店和亿元以上商品交易市场。</p> <p><b>(1) 大型超市：</b>实际营业面积 6000m<sup>2</sup> 以上，品种齐全，满足顾客一次性购齐的零售业态。根据商品结构，可以分为以经营食品为主的大型超市和以经营日用品为主的大型超市。</p> <p><b>(2) 百货店：</b>在一个建筑物内，实际营业面积 6000m<sup>2</sup> 以上，经营若干大类商品，实行统一管理，分区销售，满足顾客对时尚商品多样化选择需求的零售业态。</p> <p><b>(3) 亿元以上商品交易市场：</b>商品交易市场指经有关部门和组织批准设立，有固定场所、设施，有经营管理部门和监管人员，若干市场经营者入内，常年或实际开业三个月以上，集中、公开、</p>

调查对象种类	调查对象小类	清查对象范围
		独立地进行生活消费品、生产资料等现货商品交易以及提供相关服务的交易场所，包括各类消费品市场、生产资料市场等。亿元以上商品交易市场指年成交额在亿元及以上的商品交易市场。
政府综合减灾资源	涉灾政府部门	中央、省、市、县级应急管理、地震、气象、水利、自然资源、林草、农业、交通运输、住房和城乡建设等涉灾部门。
	政府专职、综合性(和企业专职)消防救援队伍	辖区内的综合性消防队伍(消防中队)、政府专职消防队、 <b>企事业单位</b> 专职消防队。若辖区内有多个消防队，则每个消防队的信息需逐一填写。
	森林消防队伍	辖区内的森林消防队伍。若辖区内有 <b>多支</b> 森林消防队伍，则每支森林消防队伍的信息需逐一填写。
	航空护林站队伍	辖区内的航空护林站。若辖区内有 <b>个</b> 航空护林站，则每个护林站的信息需逐一填写。
	地震专业救援队伍	辖区内的地震专业救援队伍。若辖区内有 <b>多支</b> 地震专业救援队伍，则每支队伍的信息需逐一填写。

调查对象种类	调查对象小类	清查对象范围
	矿山/隧道行业救援队伍	辖区内的矿山/隧道行业救援队伍。若辖区内有多个矿山/隧道行业救援队伍，则每支队伍的信息需逐一填写。
	危化/油气行业救援队伍	辖区内的危化/油气行业救援队伍。若辖区内有多个危化/油气行业救援队伍，则每支队伍的信息需逐一填写。
	海事救援队伍	海事（包括海域和内陆水域）行业救援队伍。若辖区内有多个海事救援队伍，则每支队伍的信息需逐一填写。
	救灾物资储备库（点）	各级应急管理、民政、气象、水利、粮食和物资储备等部门认定的救灾物资储备基地、储备库和储备点。
	灾害应急避难场所和渔船避风港	辖区内的灾害应急避难场所和渔船避风港。
企业与社会力	大型救援装备企业	生产抢险救援、地震救援、消防救援、矿山救援、应急通讯、交通事故救援等救援设备的大型生产企业，从事土木工程、建筑工程等施工活动的中央、省级大型企业等。

调查对象种类	调查对象小类	清查对象范围
量减灾资源	保险和再保险企业	经保险监管部门批准设立，并依法登记注册的各类商业保险公司（保险+再保险），以及保险公司申请设立，依法经营保险业务的分公司、县级支公司。
	社会应急力量	全国范围内在各级民政部门登记管理、主要开展防灾减灾救灾和应急救援业务的社会组织，以及各级红十字会组织。
基层综合减灾资源	乡镇（街道）	辖区内所有街道、乡镇。
	行政村（社区）	辖区内所有社区、行政村。
次生危险化学事故危险源	化工园区	辖区内在建或建成的化工园区。
	危险化学品企业	（1）化工园区内所有企业；（2）未处于化工园区的危险化学品生产企业、取得危险化学品使用许可证的使用企业、取得危险化学品仓储经营许可证的仓储经营企业、构成重大危险源的储存企业（加油站、加气站、不含仓储的经营企业、运输企业等除外）。
次生非煤矿山事故危险源	地下矿山	依法开办和生产经营、证照齐全在建设和在生产的金属非金属地下矿山、金属非金属露天矿山和尾矿库。其中，与煤伴生的铝土矿、已停产的金属非金属矿山、四等及以下已闭库尾矿库，不列入此次普查范围。
	露天矿山	
	尾矿库	

调查对象种类	调查对象小类	清查对象范围
次生煤矿事故危险源	煤矿	全国各类煤矿企业,包括建设、技改和生产的井工煤矿和露天煤矿。

## 二、组织实施

### (一) 组织实施主体

县级应急管理部门协调县级各参与部门组织调查对象的清查,汇总本区县内所有调查对象清查成果,并逐级审核上报至市级、省级、国家级应急管理部门(表3)。

值得注意的是,**大型企业清查**由省级应急管理部门根据调查对象范围,结合本区域实际情况,协调相关部门确定本省(自治区、直辖市)内大型应急救援装备生产企业、大型工程建设企业、主要保险企业和再保险企业调查清单。

表3 全国自然灾害综合风险普查应急管理系统清查参与部门汇总

调查对象中类	调查对象小类	参与部门(建议)
公共服务设施	学校	教育部门
	医疗卫生机构	卫健部门
	提供住宿的社会服务机构	民政部门
	公共文化场所	文化旅游部门、科技部门
	旅游景区	文化旅游部门



调查对象中类	调查对象小类	参与部门（建议）
	星级饭店	文化旅游部门
	体育场馆	体育部门
	宗教活动场所	统战部门
	大型超市、百货店和亿元以上商品交易市场	商务部门
政府综合减灾资源	涉灾政府部门	应急管理、地震、气象、水利、自然资源、林草、农业、交通运输、住房和城乡建设
	综合性、政府专职和企业专职消防救援队伍	应急管理等部门
	森林消防队伍	应急管理、林草
	航空护林站队伍	应急管理、林草
	地震专业救援队伍	应急管理、地震
	矿山/隧道行业救援队伍	应急管理
	危化/油气行业救援队伍	应急管理
	海事救援队伍	交通运输等
	救灾物资储备库（点）	应急管理、发改、气象、水利、粮食和物资储备等
	灾害应急避难场所及渔船避风港	应急管理、水利、自然资源等

调查对象中类	调查对象小类	参与部门（建议）
企业与社会力量 减灾资源	救援装备资源企业	应急管理、市场监管等
	保险和再保险企业	应急管理、保险监管部门
	社会应急力量	应急管理部门/有关社会组织
基层综合减灾资 源	乡镇（街道）	乡镇（街道）
	社区（行政村）	乡镇（街道）
自然灾害次生安 全生产事故隐患 设施	化工园区	应急管理、化工园区管委会
	危险化学品企业	应急管理、化工园区管委会
自然灾害次生非 煤矿山事故危险 源	地下矿山	应急管理部门
	露天矿山	应急管理部门
	尾矿库	应急管理部门
自然灾害次生煤 矿事故危险源	煤矿	应急管理部门

备注：表中所列建议参与部门仅供参考，各地根据当地实际情况确定参与部门与具体分工。

## （二）清查基本原则

清查工作以县级“在地统计”为主。市级、省级、国家级主要对下级填报内容进行审核。清查工作要确保清查对象不重不漏。

### **（三）软件工具**

清查工作依托应急管理部统一开发的软件系统开展，通过电脑端完成。各级应急管理部门为系统主用户，并为县级应急管理部门提供多用户设置功能，县级应急管理部门可根据本地区实际情况，确定其他参与部门或单位是否可直接使用系统进行数据采集填报。

### **三、清查流程**

应急管理部将清查底图逐级下发到省、市、县级应急管理部门。县级应急管理部门协调县级各参与部门，开展清查数据的核查和录入工作。

#### **（一）（县级）数据录入**

如果上级下发的清查底图中没有数据，则需要自行收集本地清查对象，在清查软件中采用批量导入或逐项填报两种方式采集空间位置，录入清查指标信息。

#### **（二）（县级）数据审核**

县级应急管理部门及各参与部门对导入后的数据进行审核，编辑、补充、完善调查对象清查内容信息。

#### **（三）（县级）数据上报**

各参与部门审核完毕，县级应急管理部门对本级清查数据进行统一的质量审核，通过软件自动生成清查汇总数据，将县级清查对象图层、清查对象汇总数据逐级上报至上级应急管理部门。

#### （四）逐级审核上报

按照市—省—国家逐级审核，审核未通过的数据可返回上报部门进行改正。应急管理部对省级清查对象图层和清查汇总数据进行质量检查和汇总，形成全国清查数据成果。清查成果包括全国清查对象图层（普查工作底图）和全国清查数据（普查对象名录）。

#### 四、清查软件实操

##### （一）系统登录

系统网址: <https://fxpc.mem.gov.cn>

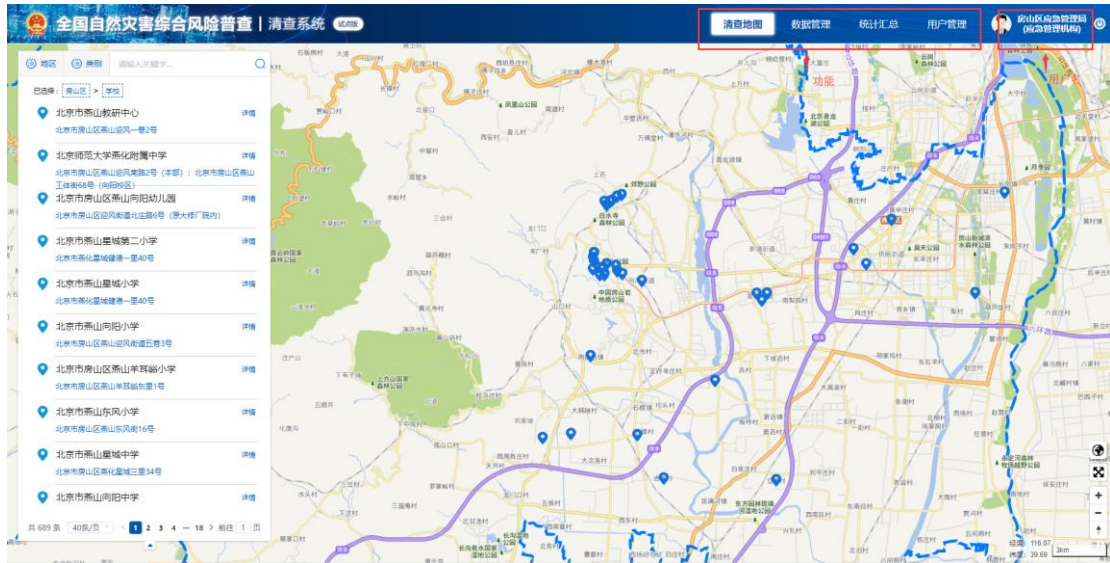
系统已为各省、市、县试点地区应急管理部门开通账号。

**账号格式：**XX 省应急管理厅、XX 市应急管理局、XX 区/县应急管理局，例如山东省应急管理厅、北京市应急管理局、房山区应急管理局；

**初始密码：**123456

输入【账号】【密码】，选择【清查系统】，点击【登录】。





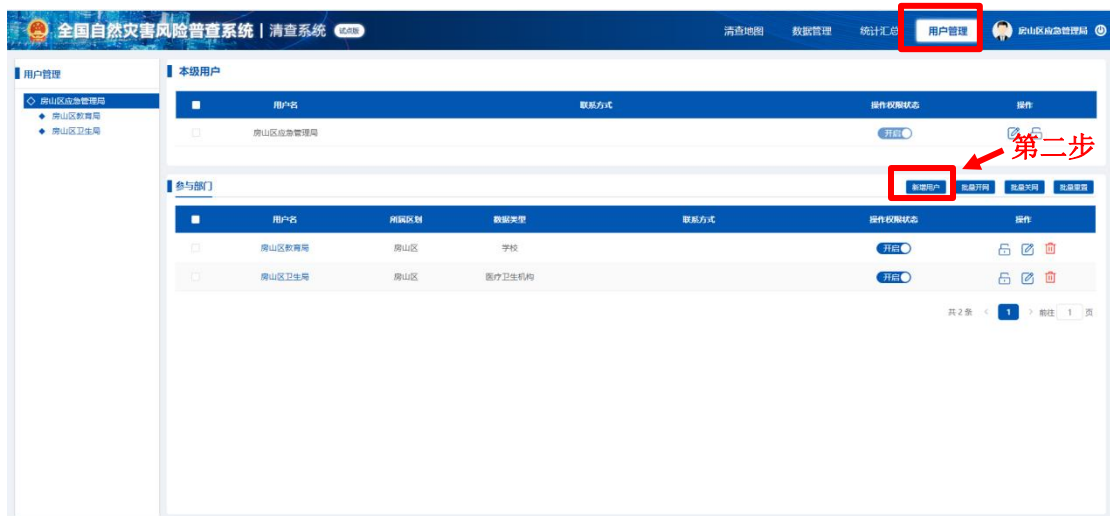
## (二) 用户管理

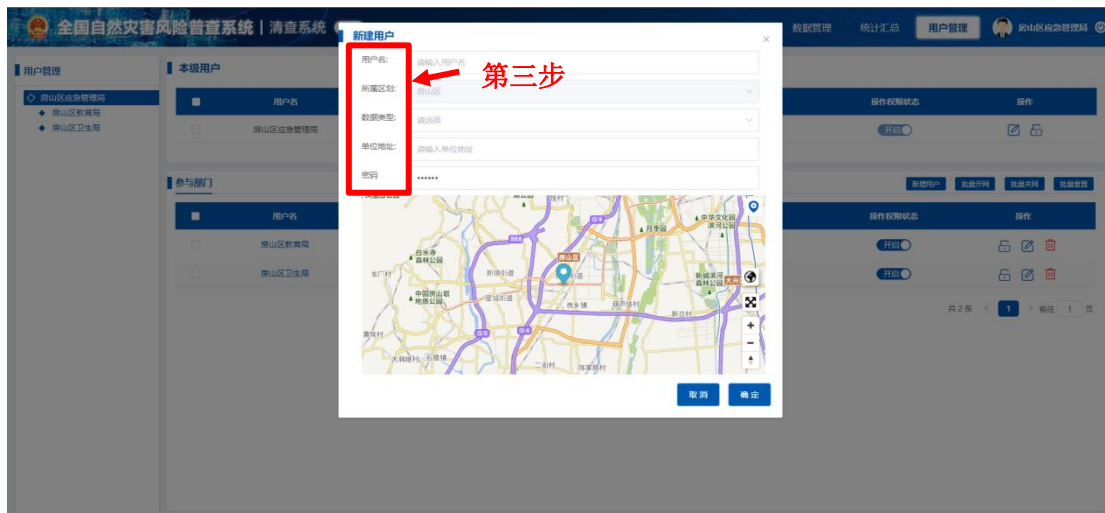
县级应急管理部门有【新增用户】功能，可视情为县级其他参与部门开通账号。

第一步：鼠标左键点击【用户管理】；

第二步：鼠标左键点击【新增用户】；

第三步：【用户名】输入“房山区教育局”，【所属区划】系统自动识别，无需操作，【数据类型】选择“自然灾害承灾体-公共服务设施”，【密码】输入“123456”。





### （三）批量导入方式

批量导入方式，即通过清查系统下载标准模板（与中央统一一下发模板完全一致），线下填报后批量上传至系统。以学校清查为例，具体操作如下：

第一步：点击【数据管理】-【数据导入】；

第二步：在【选择分类】下面选择【自然灾害承灾体】-【公共服务设施】-【学校】；

第三步：点击右下角的【下载模板】，将学校模板的 excel 文件保存到本地电脑，按照模板要求进行填写；

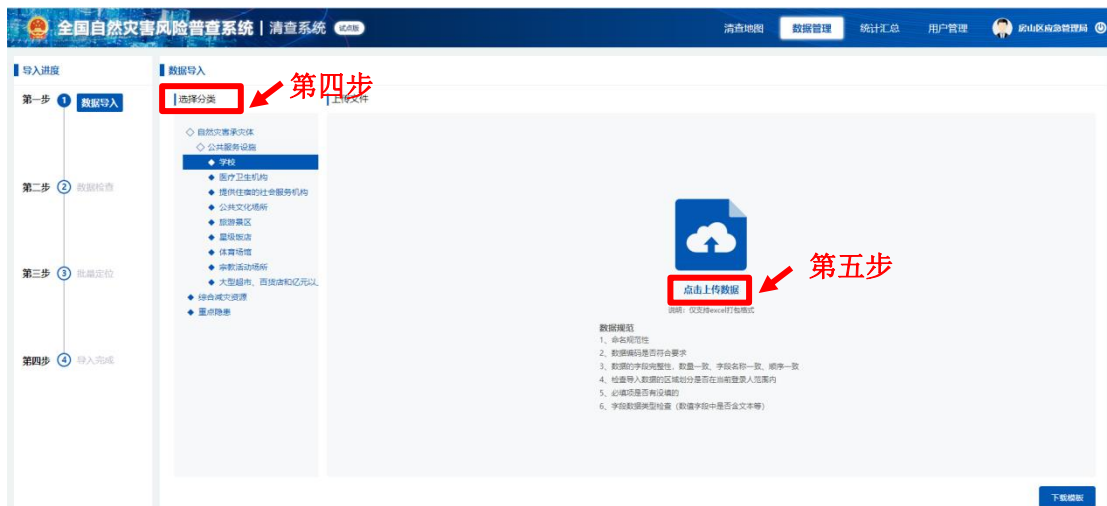
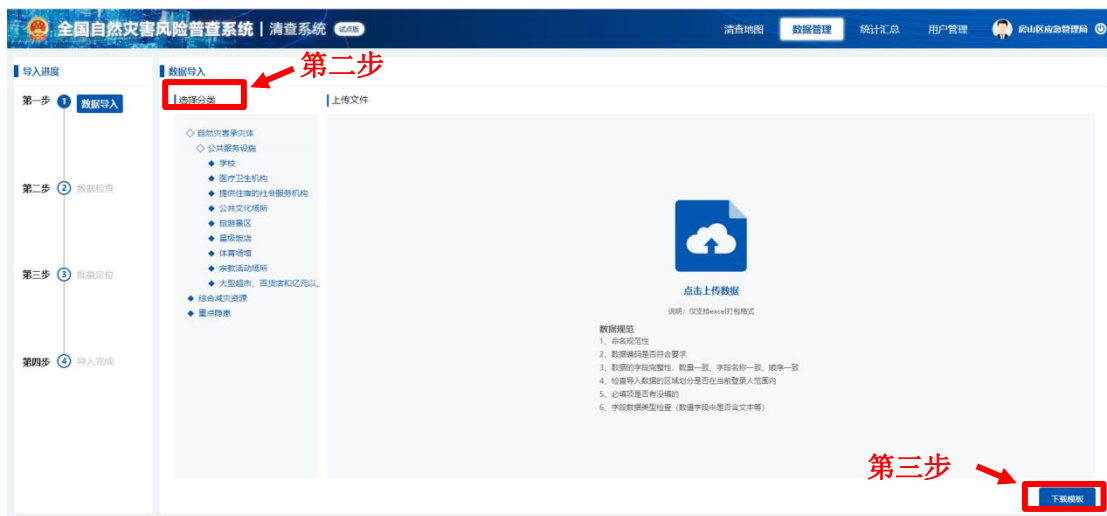
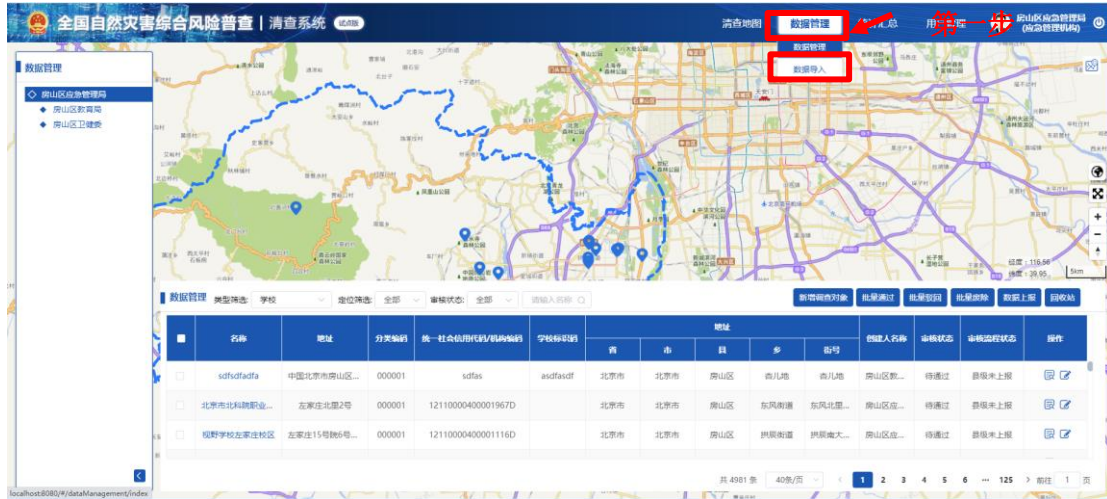
第四步：在【选择分类】下面选择【自然灾害承灾体】-【公共服务设施】-【学校】，下载模板并填写；

第五步：点击【点击上传数据】，选择填写好的学校模板上传；

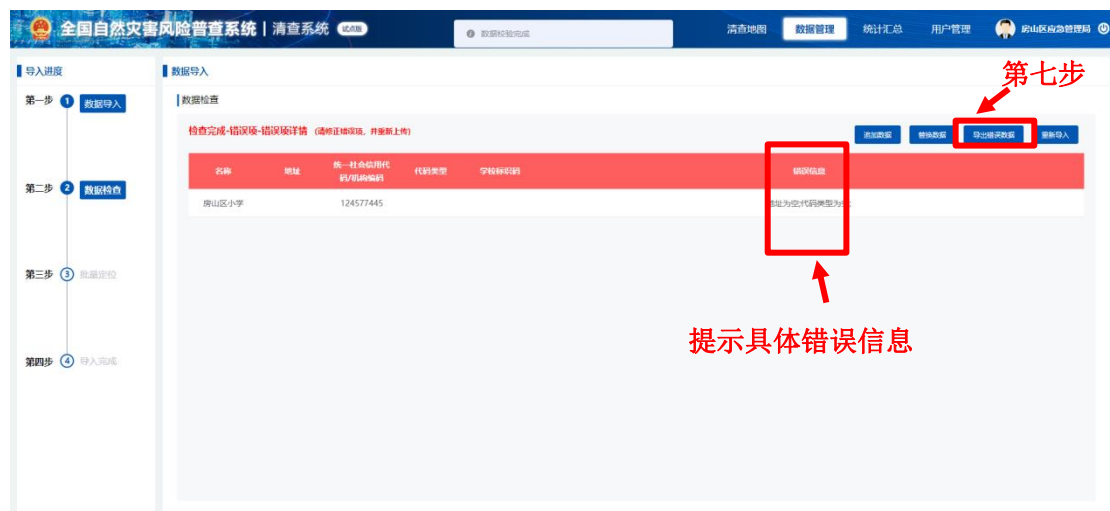
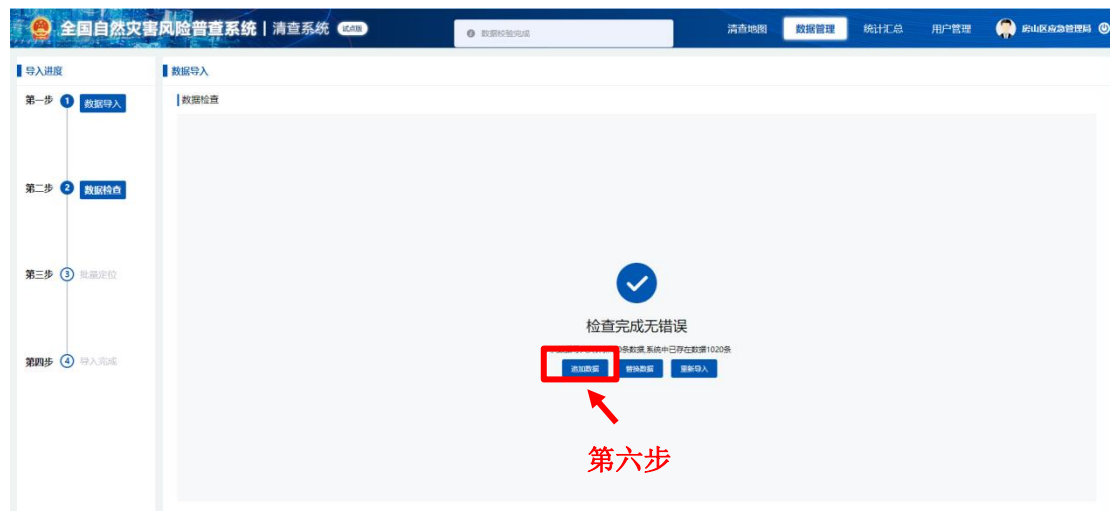
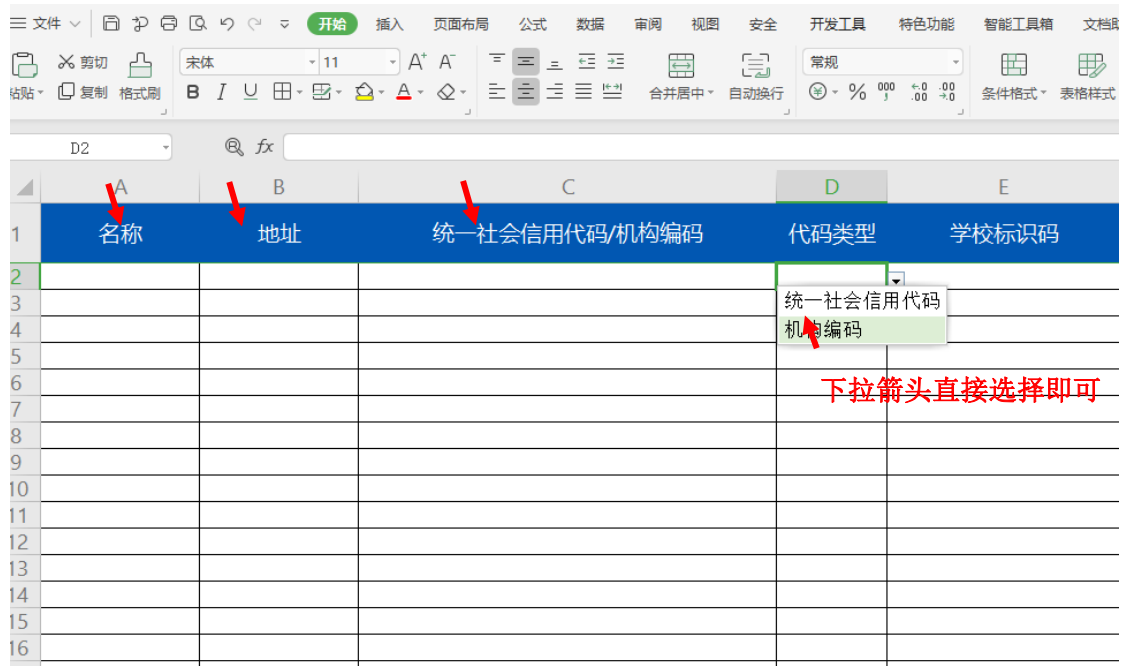
第六步：数据无误则系统会显示“检查无误无错误”的提示；点击【追加数据】；

第七步：如果导入信息有误，系统则会提示错误信息，可以选择【导出错误数据】，修改后再导入；

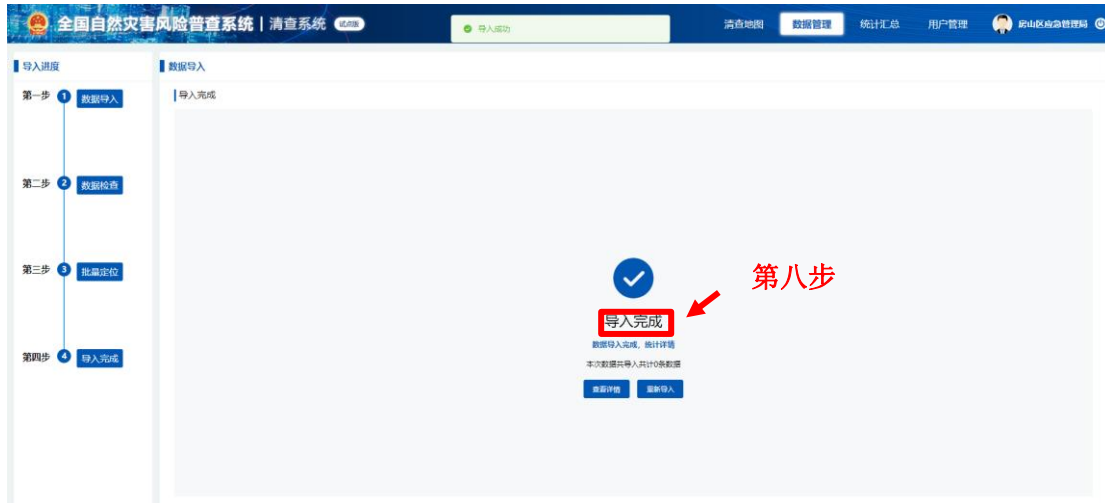
第八步：数据无误后，显示“导入完成”。











#### （四）逐项填报方式

逐项填报方式，即直接使用系统，进行线上数据填报。以学校清查数据录入为例，具体操作如下：

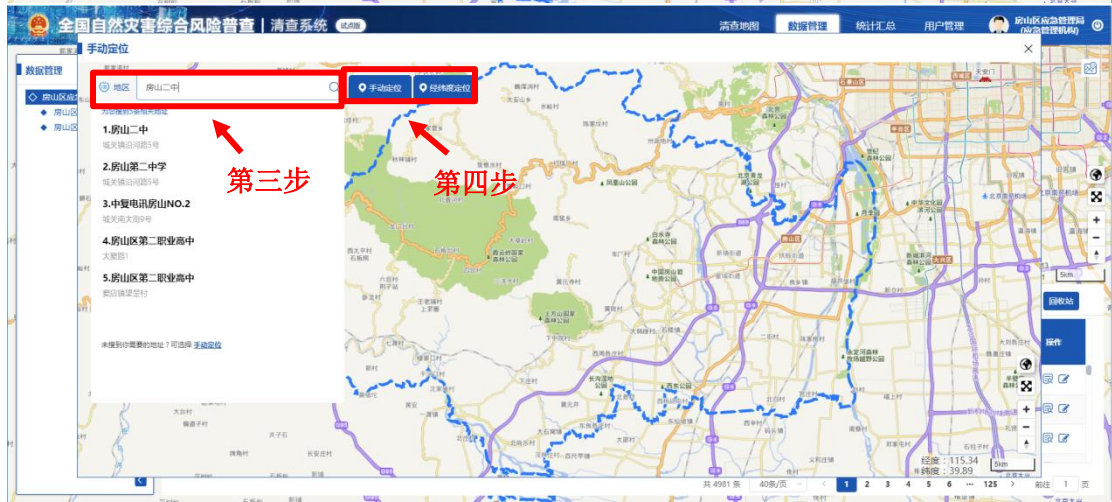
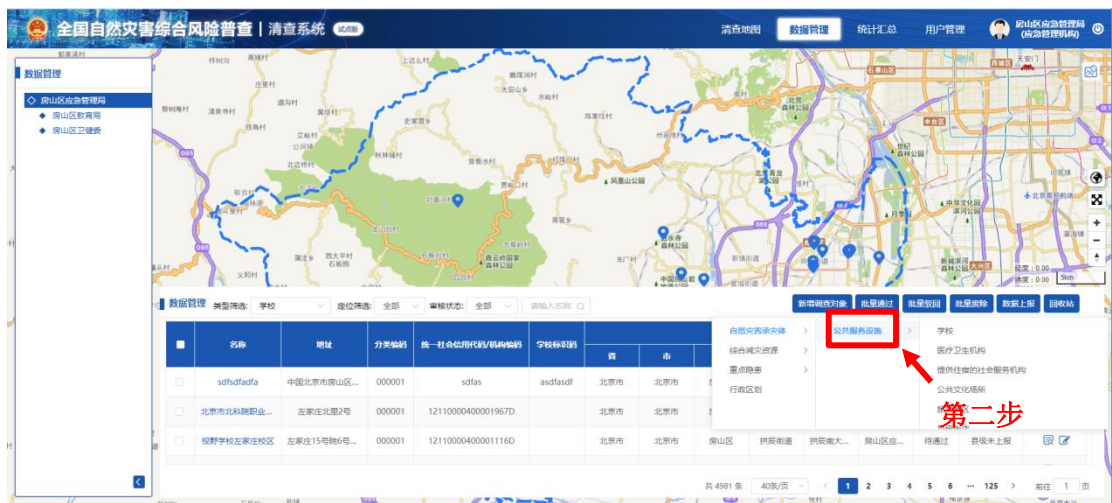
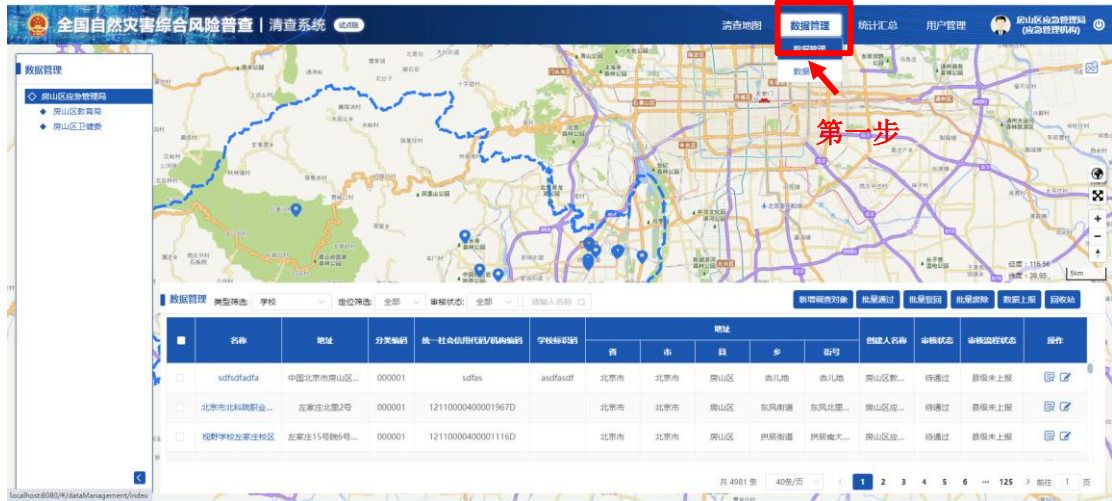
第一步：点击【数据管理】下的【数据管理】；

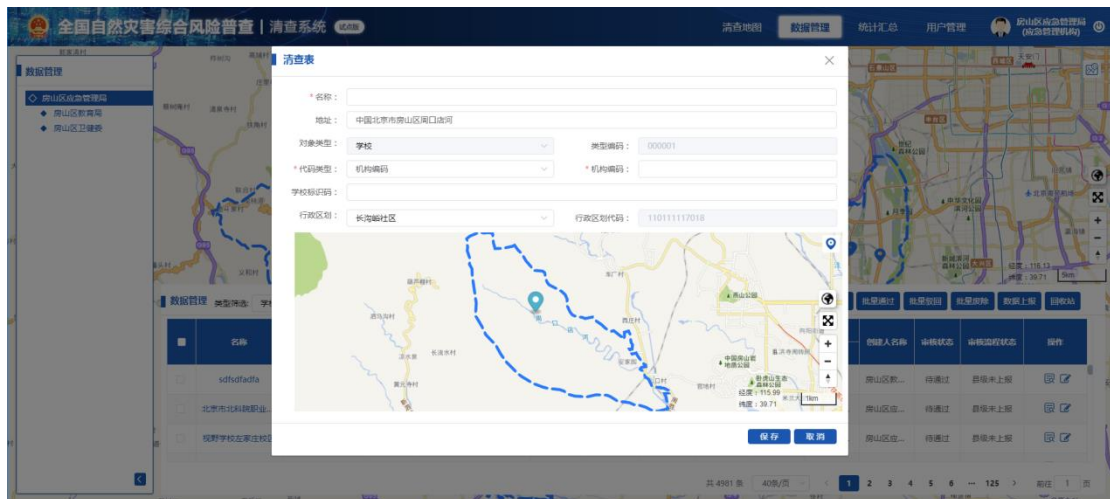
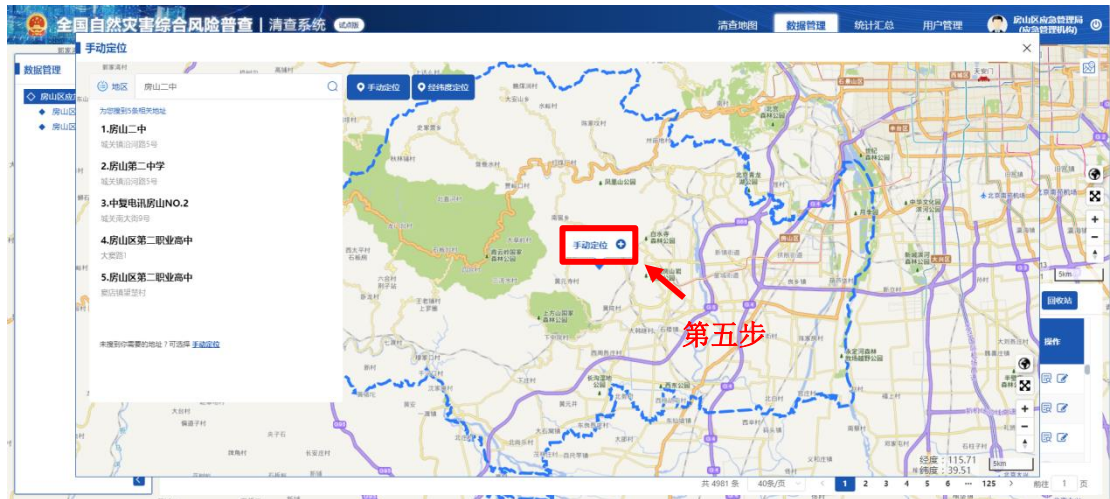
第二步：点击【新增调查对象】-【自然灾害承灾体】-【公共服务设施】-【学校】；

第三步：在地区中输入新增对象地址，点击搜索；

第四步：若地名地址库没有相关地址信息，在地图上选择【手动定位】，可以使用鼠标滚动放大地图，找到新增调查对象的具体位置；

第五步：点击添加位置后的“+”号，填写相应的信息后，点击【保存】。





## (五) 数据审核、上报、修改

审核注意要点：

一是审核填报的清查对象名称、地址、统一社会信用代码/机构编码、代码类型等指标项填写是否准确；


二是审查清查对象的空间位置信息是否正确，点状标志是否在地图上的正确位置（点在整个调查对象的地理范围之内即可，例如学校的坐标可以点在操场、教学楼，只要在学校空间范围之内即可）。

如果发现错误，可通过下面的操作进行修正。

点击【数据管理】，有批量通过、批量驳回、批量废除、数据上报四项功能。


第一步：在数据左侧方框点击选中操作的数据，可以批量处理数据。

- 批量通过：针对本级别数据通过，通过后可进行数据上报；
- 批量驳回：省、市级用户可批量驳回至下一级用户；
- 批量废除：类似于批量删除功能，对于录入错误或重复数据，通过点击【批量废除】，对选定数据批量添加废除标识。与删除功能不同的是，被废除数据依然保留在系统中，以便于误操作时可通过再次勾选数据项找回；
- 可以通过选择【类型筛选】，筛选显示不同清查对象数据；选择【定位筛选】，筛查显示“已定位”和“未定位”数据；选择不同的【审核状态】，筛选显示“已通过”“待通过”“被废除”“被驳回”数据；
- 县级行业部门用户作为数据主要校验用户，具有批量通过、数据上报等功能。

第二步：点击  ，可以查看当前数据详细信息，如果发现信息有误，可直接使用本级账户进行修改，也可选择【批量驳回】至下级部门，由下级部门进行修改；

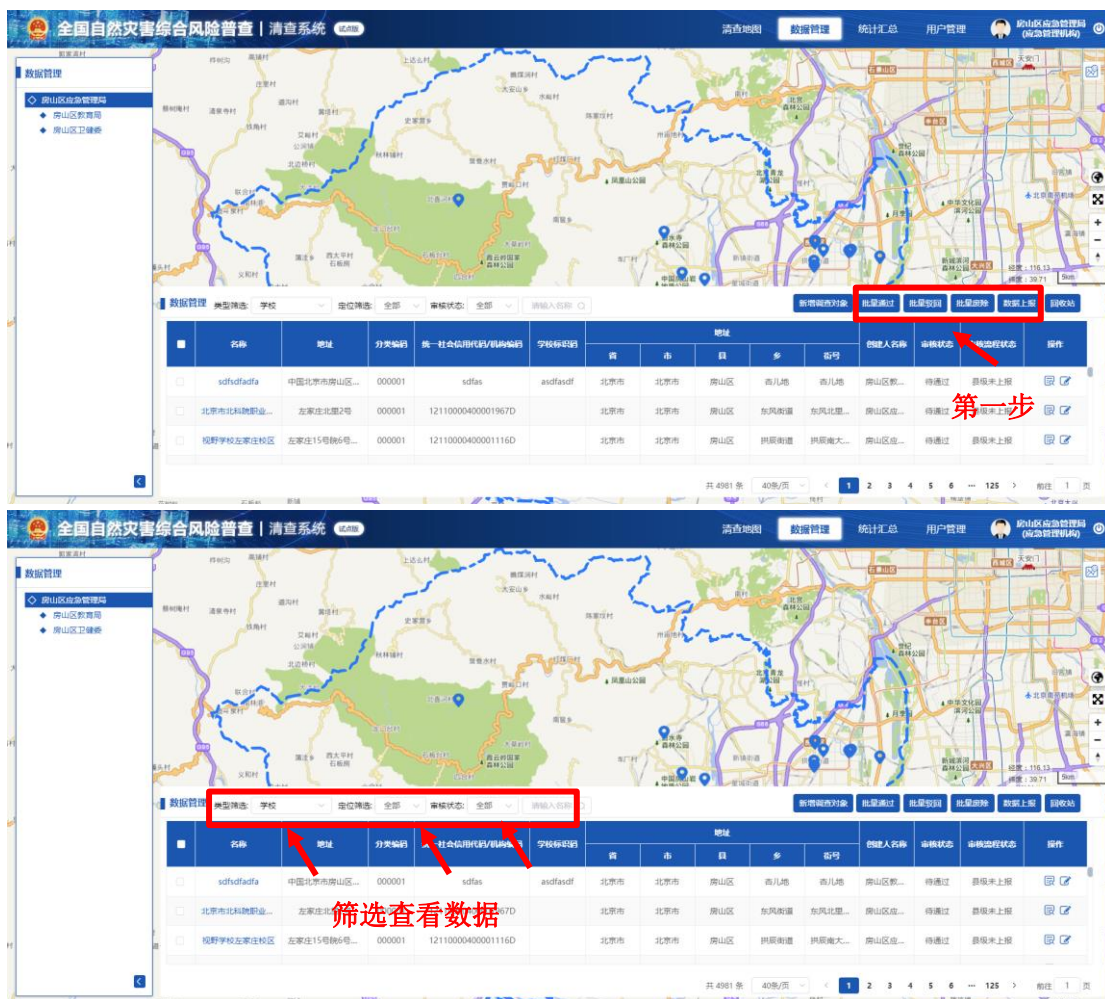
第三步：点击  ，可以编辑修改错误信息，同时可以点击



 图标，切换底图显示模式（地图、影像、地形三种模式，具体操作可见下一部分介绍），方便核查对象的空间位置信息，修改后点击保存。

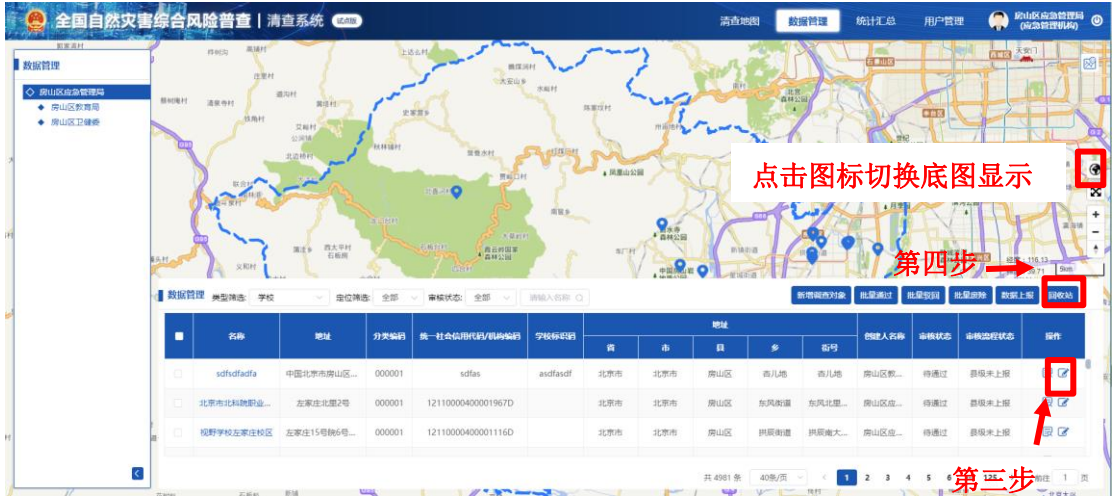
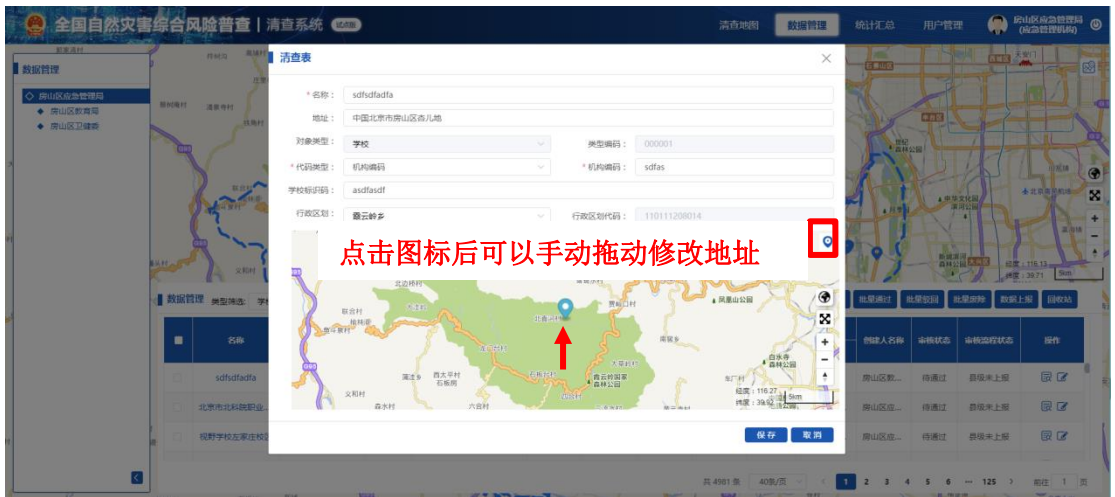
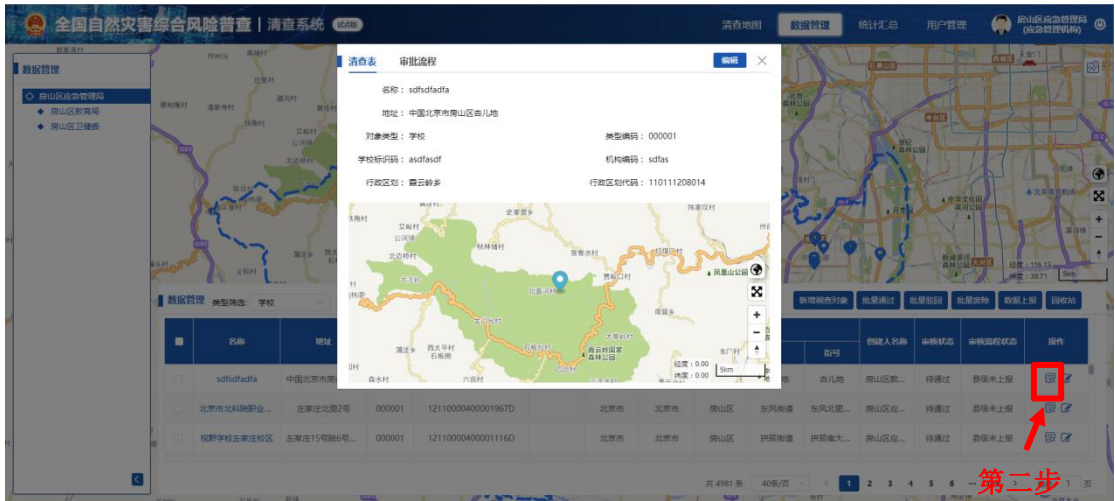
第四步：【回收站】，可以查看和还原被废除的信息。

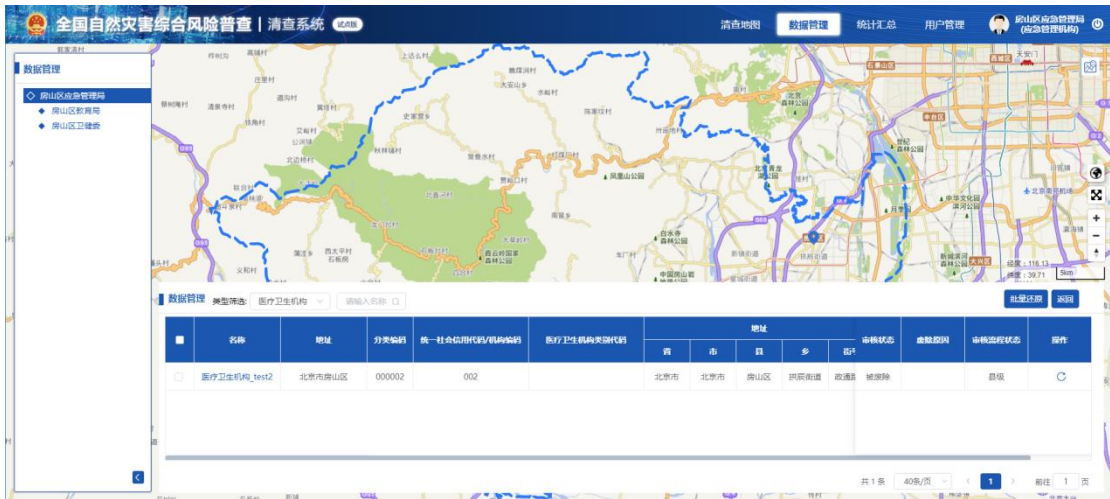
- 批量还原：针对本级别的废除数据进行还原；



The screenshot displays the '数据管理' (Data Management) interface. The top navigation bar includes '清查系统', '清查地图', '数据管理', '统计汇总', and '用户管理'. The left sidebar shows the organizational structure for '南山区应急管理局'. The main area features a map and a data table. The table has columns for '名称', '地址', '分类编码', '统一社会信用代码/组织机构代码', '学校标识码', '省', '市', '县', '乡', '编号', '联系人名称', '审核状态', '审核流程状态', and '操作'. Three red boxes highlight the '数据管理' dropdown menu, the '回收站' button, and the '筛选查看数据' (Filter and view data) button. A red arrow points to the '审核流程状态' column header, with the text '第一步' (Step 1) next to it.

名称	地址	分类编码	统一社会信用代码/组织机构代码	学校标识码	省	市	县	乡	编号	联系人名称	审核状态	审核流程状态	操作
sdifsdifa	中国北京市南山区...	000001	sdifas	asdfasdf	北京市	北京市	南山区	西儿地	西儿地	南山区教...	待通过	意见未上报	
北京市北科融研业...	左家庄北路2号	000001	12110000400001967D		北京市	北京市	南山区	东风街道	东风北里...	南山区点...	待通过	意见未上报	
视野学校左家庄校区	左家庄15号院6号...	000001	12110000400001116D		北京市	北京市	南山区	拱辰街道	拱辰南大...	南山区点...	待通过	意见未上报	



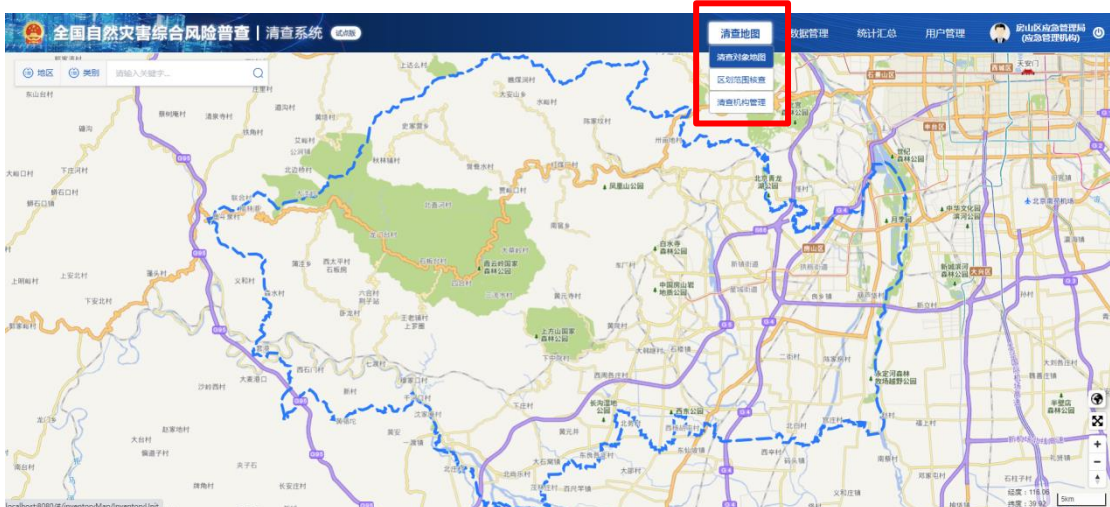


## (六) 清查地图使用

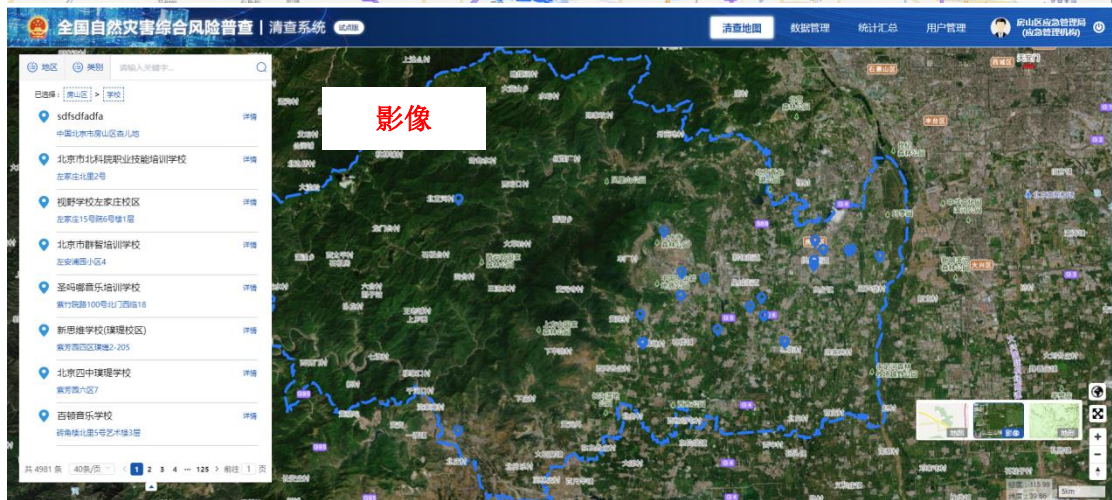
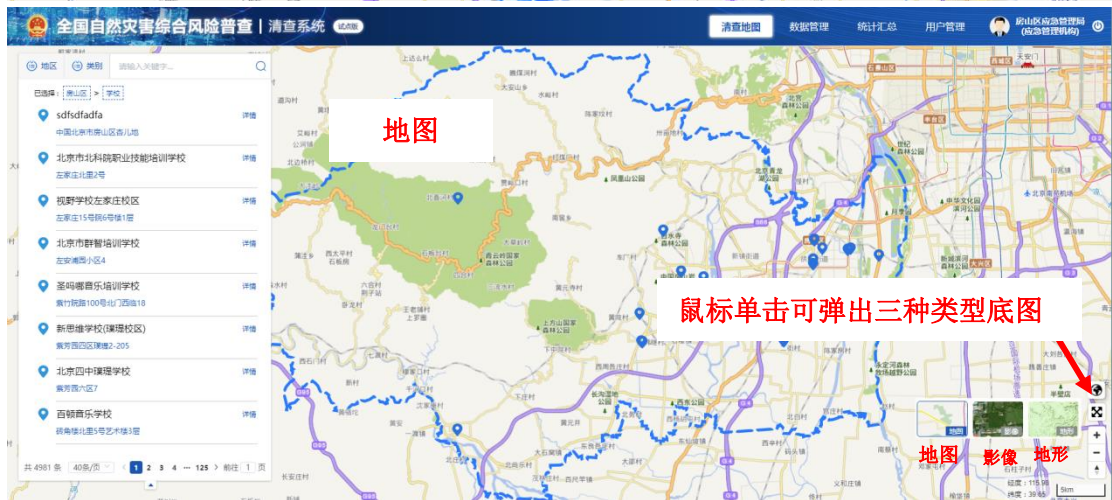
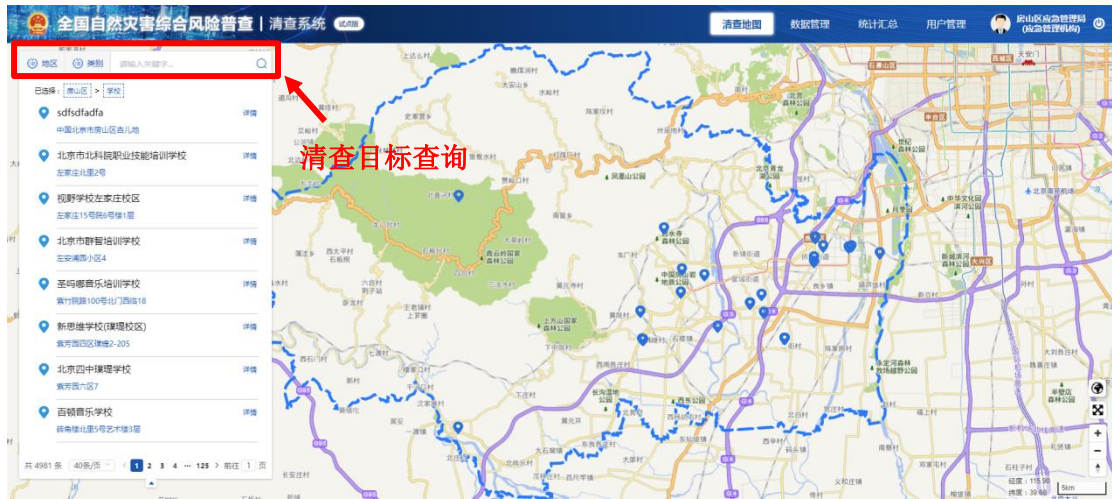
(1) 查询清查对象信息：可以通过【清查对象地图】进行信息查询。例如：点击【地区】下的“北京市”，【类别】下的“自然灾害承灾体”“公共服务设施”“学校”来查询北京市的学校目录；还可以通过关键字输入查询具体调查对象。

(2) 通过查看【地图】【影像】【地形】三种模式的底图，方便核对清查对象点位信息。

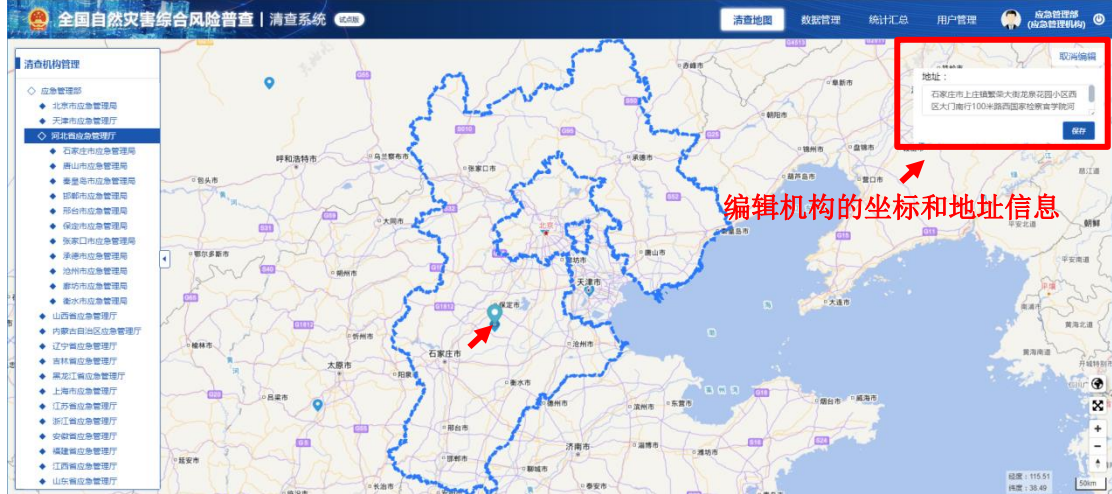
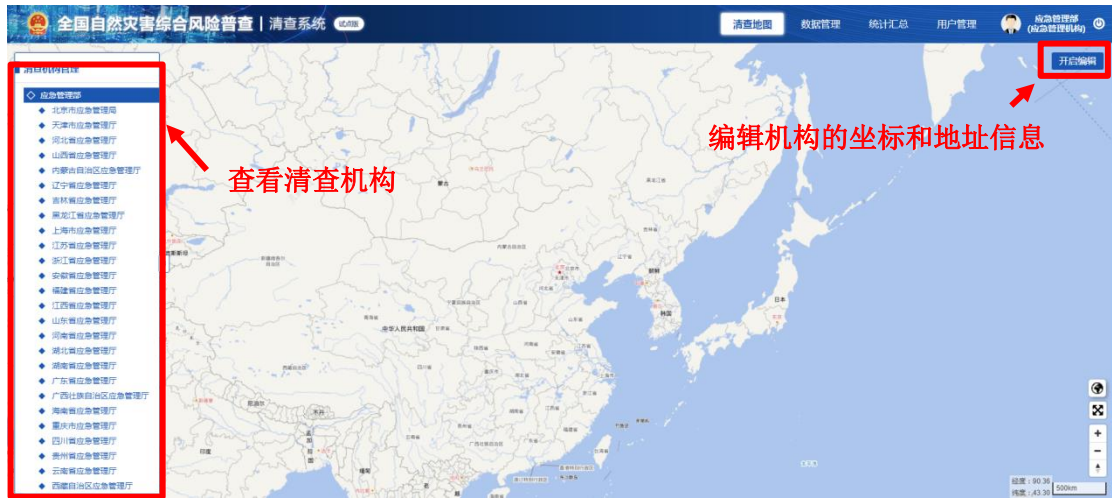
(3) 查看清查机构：使用【清查机构管理】，省、市、县可查看清查机构树状结构，县级用户可创建清查机构。











## 五、常见问题

1. 学校、医院等存在两个以上校区、院区, 如何填写? 危化、矿山等企业的注册地址与生产厂区不在一个地点, 在地图上是否均需要标注, 具体怎样区分?

学校、医院等分几个校区、院区的情况, 应分别填报, 社会信用代码/组织机构代码可重复。调查对象注册地址与实际驻地不一致时, 填实际地址。

2. 假如一个综合性体育场里有游泳馆和其他体育场馆, 分别统计还是只统计一个? 学校、商业综合体里的体育场馆统计吗?

基于房屋建筑实体空间位置对应的原则, 综合性体育场只统计 1 次, 不应该分别统计。学校、商业综合体里的体育场馆需要统计。

3. 私立幼儿园、课外培训机构是否属于普查范围?

私立幼儿园属于普查范围; 课外培训机构不纳入普查范围。

4. 无主尾矿库, 名称及所属企业怎么填写?

一般来说, 尾矿库都是有名字的, 如 XX 企业尾矿库或者以所在地为名字。无主尾矿库责任主体应该已经移交给当地相关部门了, 现在由谁来管理, 所属企业就填谁。

5. 企业救援队伍在企业和社会力量调查表里没有体现?

企业救援队伍目前放在政府减灾资源 (能力) 调查中的 A02 《政府专职、综合性 (和企业专职) 消防救援队伍与装备调查表》进行调查。

6. 保险公司的主管部门设在地级市（中国银行保险监督管理委员会监管分局），县里如何开展普查？大型救灾资源装备企业、保险和再保险企业调查清单为什么由省级层面确定？

大型企业、保险和再保险企业的清查、调查工作由省级应急管理部门牵头完成。因为大型企业和保险、再保险企业的普查范围不容易界定，同时县区对企业进行调查的难度较大，因此，请省级层面对企业调查范围进行把控。需要强调的是，普查着眼于对大型救灾装备及专用设备的数量、分布等情况进行调查，而不是对其所在企业的经营情况进行调查。

7. 社区（行政村）年末常住人口数是让村按照掌握的数字自行申报填写，还是以统计部门或公安户籍人口数为准？人口户籍在村，人已在镇区扶贫小区或者城乡结合部社区，人口统计到村还是社区？

普查指标的设计思想是为实际防灾减灾救灾工作提供支撑，关注的是区域实际常住人口。常住人口数不等于户籍人口数，应按照掌握的实际常住人口数填写。

8. 科技馆与科技场馆是一回事吗？普查中调查的科技馆是否包括地震等部门的科普场馆？

科技馆与科技场馆不是一回事，科技场馆更宽泛。地震科普场馆不包括在统计范围之内。

9. 试点阶段普查时点怎么安排？

风险普查标准时点为 2020 年 12 月 31 日，时期为 2020 年

1月1日-12月31日。试点阶段,时点为2019年12月31日,时期为2019年1月1日-12月31日。

10. 软件系统存在大量行政区划边界、名称错误问题。

目前软件系统中所用行政区划数据为 egis 19年初最新版数据,技术支撑单位正在更新县级区划数据。县级以上行政区划的调整处理工作量较大,将**边普查、边生产**。行政区划相关调整需求通过软件系统上报,经上级审核通过后,由国家层面技术支撑单位数据处理人员进行统一处理。**应急管理系统清查、调查工作不受行政区划调整处理影响。**

11. 软件系统自动定位位置有问题,批量定位可能会出现没匹配到,或者部分位置产生偏差的情况。

1) 是否能匹配到的问题。如果地址信息尽量填写详细,系统可以通过地名地址库尽可能匹配到空间位置点。清查表“地址”应填写所在地详细地址信息,包括所在省(市、区)、市(州、盟)、县(市、区)、街(路)等,尽量精确到门牌号。地址填写越详细越规范,自动识别成功率越高。

2) 匹配精度的问题。匹配到的空间位置点与地名地址库点位精度和坐标系有关,城市地区坐标转换位置精度相对准确,但是山区高原地区,可能会存在10米-100米偏差。批量导入数据后,一定要审核空间点位信息,如果出现偏差,可手动调整修改。

12. 县级在新增参与部门时,一个“调查对象小类”只能对应一个账户,且不能重复,为了便于工作开展能否允许一个账户

对应对多个小类?

目前,系统设计一个账号是可以对应多个调查小类的,但一个调查小类只能对应一个账户,不能多账户同时录入、管理一个调查小类。